

OCQUETEAU OSTREA 700

Une résurrection !

Après la mise en liquidation judiciaire du chantier Ocqueteau en novembre 2019, l'activité a récemment repris dans les locaux du Château d'Oléron où la construction de bateaux se limite maintenant aux modèles de la gamme Ostrea. Nous avons effectué une sortie en pêche avec l'un des premiers Ostrea 700 issu de cette nouvelle production.

Référence parmi les timoniers de pêche-plaisance motorisés en in-board, l'Ostrea 700 avait disparu de la circulation comme tous les modèles du chantier Ocqueteau après la mise en liquidation judiciaire du chantier à l'automne 2019. S'il restait quelques modèles chez certains distributeurs de la marque, de nombreux pêcheurs regrettaient



Texte de Jean-Marie Thierry, photos de l'auteur et DR.

l'absence sur le marché d'autres bateaux de même type, la plupart des constructeurs ne proposant que des unités propulsées par des moteurs hors-bords.

Suite à ce constat et après une étude de marché ciblée, Pascal Duclos, patron de Pinball Boat, a considéré que cette production avait toujours de l'avenir et a redémarré l'activité avec une partie du personnel du chantier oléronnais en limitant toutefois l'offre aux

trois unités de la gamme Ostrea destinées à la pêche et déclinées en in-board et en hors-bord.

Jusqu'à 270 ch in-board

C'est dans la rivière d'Étel que Vincent, l'heureux propriétaire d'un nouvel Ostrea 700 Timonier fraîchement sorti du chantier, nous accueille pour une sortie pêche dans la ria. Pascal profite de l'occasion pour découvrir le



Grâce au second combiné Humminbird Helix 10 dans le cockpit, Jean garde un œil sur l'activité des poissons.



Le pare-brise à l'inclinaison inversée offre un volume plus important dans la timonerie et une bonne visibilité pour le pilote.



Le pont de type walkaround permet de pêcher en tous points du bateau et facilite la circulation à bord.

Fiche technique

Longueur HT: 6,92 m.
Longueur de coque: 6,72 m.
Largeur: 2,65 m.
Poids lége: 1 750 kg.
Capacité en carburant: 200 l.
Capacité en eau douce: 60 l.
Motorisation max.: 270 ch.
Motorisation essayée: 205 ch Nanni diesel.
Catégorie: C/8 personnes.
Prix: à partir de 81 100 € avec 230 ch Nanni diesel T4 230 EVO2.
Constructeur: Ocqueteau (Le Château d'Oléron, 17).

Vitesses et consommations avec 205 ch Nanni Diesel:
Traîne: 700 tr/mn: 3,5 nds, 0,86 l/h.
Croisière: 2 700 tr/mn: 17 nds, 22 l/h.
Maximale: 3 500 tr/mn: 25,5 nds, 40,7 l/h.



- ▲ Taille du cockpit et espace de circulation
- ▲ Capacité de rangement et stabilité
- ▲ Accessibilité de la motorisation



- ▼ Absence d'ouverture sur la vitre arrière de la timonerie en standard
- ▼ Manque un support plat pour le repose-pied du pilote
- ▼ Nombreux équipements en option

timonier en conditions réelles et Florent et Jean, d'Armor Nautic le concessionnaire de la marque pour la région, sont également de la partie, tous deux étant des pêcheurs passionnés.

Le timonier est propulsé par un 205 ch Nanni diesel en ligne d'arbre, sa motorisation standard, cependant il peut recevoir jusqu'à 270 ch en puissance maximale. Il dispose d'un vaste cockpit walkaround de plain-pied et d'une timonerie de type chalutier avec deux portes latérales coulissantes. Une troisième porte communiquant avec le cockpit à la place de la fenêtre coulissante est disponible sur commande. L'Ostrea 700 est également disponible en version open avec T-top. L'un des atouts du bateau

Ocquetea Ostrea 700

LES CONCURRENTS

Quicksilver 705 Pilothouse
Fonctionnel et design



Le nouveau Quicksilver 705 Pilothouse profite d'une coque plus sportive, d'un nouveau design de cabine et d'un cockpit arrière plus spacieux pour pêcher. Il peut recevoir plusieurs packs d'équipements en option.

Long. : 6,63 m – Larg. : 2,55 m – Poids : 1 585 kg – Mot. Maxi : 225 ch – Homol. : Cat. C/7 pers. – Prix : à partir de 51 468 € avec un Mercury 115 ch 4T – Import : Brunswick Marine in EMEA.

Bord à Bord Dervinis 695 Timonier
Vaste cockpit



Conçu en aluminium, le Dervinis 695 est doté d'une timonerie aux belles dimensions et d'un vaste cockpit. Le bateau montre un bon passage dans le clapot et une bonne stabilité en dérive.

Long. : 6,95 m – Larg. : 2,70 m – Poids : 1 300 kg – Mot. maxi : 250 ch – Homol. : cat. C/10 pers. – Prix : à partir de 62 496 € sans moteur – Constr. : Bord à Bord (22).

Rhêa 730 Fishing
Concept pêche



Le Rhêa 730 Fishing propose un programme entièrement tourné vers la pêche avec un bel équipement dédié à cette activité. Il est motorisé en inboard.

Long. : 7,30 m – Larg. : 3 m – Poids : 3 000 kg – Mot. maxi : 270 ch – Homol. : cat. C/8 pers. – Prix : 97 779 € avec 230 ch diesel – Constr. : Rhêa Marine (17).

Jeanneau Merry Fisher 695 Marlin Série2
S.U.V. astucieux



Le Jeanneau Merry Fisher 695 Marlin Série2 est un S.U.V. des mers au gabarit transportable. Il dispose d'une très grande porte latérale et est proposé avec et sans baie arrière coulissante. Son vaste cockpit dispose d'un agencement modulable.

Long. HT : 7,45 m (avec options) – Long. de coque : 6,45 m – Larg. : 2,54 m – Poids : 1 500 kg – Tirant d'eau : 0,48 m – Mot. maxi : 175 ch – Prix : à partir de 32 928 € sans moteur – Constr. : Jeanneau (85).



L'espace est optimisé dans le cockpit. Les doubles commandes et le trolling valve sont en option.



Jean est en plein combat pendant que Florent se prépare à récupérer le poisson.



La plateforme surélevée couvrant la baie permet de faire office de poste surélevé pour lancer.

nels sur la casquette de timonerie, des coffres à poissons latéraux sous le plancher du cockpit, une table de découpe, un jet de pont et un vivier optionnel alimenté en eau régénérée sur le tableau arrière. Des doubles commandes ainsi qu'un système de trolling valve et un emplacement pour la barre franche permettent de piloter l'Ostrea depuis le cockpit en surveillant les lignes de traîne.

Un équipement complet

Les aménagements de confort ne sont pas oubliés et le timonier dispose d'une cabine avec un couchage double, d'un réfrigérateur et d'un évier dans la timonerie. Côté électronique, Vincent a opté pour deux combinés Humminbird Helix de 12 et 10 pouces, sur le tableau de bord et sous la casquette de timonerie dans le cockpit. Une VHF Navicom RT750 AIS, deux prises USB et une prise 12 volts ainsi qu'un guindeau électrique, un propulseur d'étrave et un projecteur sur la timonerie complètent l'équipement.

Pour notre sortie, le programme va se limiter à la prospection de la ria d'Étel. Le coefficient de marée de 103 avec une basse mer prévue à 13h17 ne nous permet pas d'envisager une sortie en plein jusant en passant la barre d'Étel car le retour risquerait d'être périlleux. Cependant, nous profitons d'être à proximité de la sortie de la ria pour pousser la manette des gaz de l'Ostrea 700. Le T4.205 Nanni, avec son turbocompresseur sec, réagit promptement



Ce joli bar de 64 centimètres s'est bien défendu. Il a été piqué en amont du Pont Lorois.

Le coin du pêcheur
Stable et sécurisant

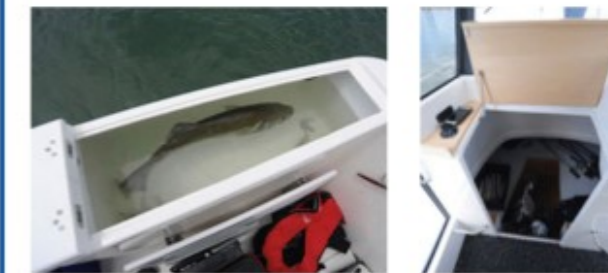
Doté d'un bel espace de circulation avec son profond cockpit walkaround de plain-pied, l'Ostrea 700 s'avère sécurisant.



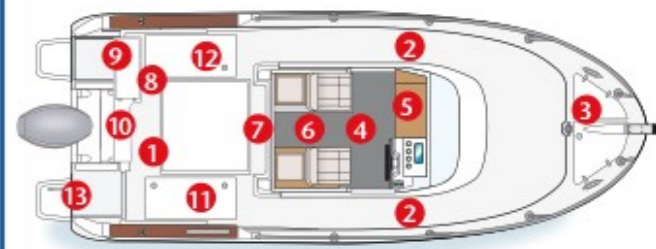
La timonerie est pourvue d'une vitre coulissante sur l'arrière, mais une porte est disponible en option.



Vincent a opté pour un écran multifonction de 12 pouces. La capacité de rangement est importante à bord.



Les dimensions du vivier permettent au bar de 64 centimètres de nager à l'aise. La cabine en contrebas reçoit deux couchages.



- 1 Cockpit : 2,20 x 2,20 x 0,70 m
- 2 Passavants : 0,29 m
- 3 Baie : 1,22 x 0,45 x 0,52 m
- 4 Timonerie : HSB : 1,97 m
- 5 Cabine : HSB : 1,56 m
- 6 Soute de timonerie : 1,13 x 1,04 x 0,80 m
- 7 Banquette rabattable derrière timonerie : 0,78 x 0,33 m
- 8 Banquette rabattable arrière bâbord : 0,78 x 0,33 m
- 9 Vivier : 0,86 x 0,36 x 0,35 m
- 10 Table de découpe : 1,31 x 0,28 m
- 11 Soute de cockpit tribord : 0,63 x 0,50 x 2,77 m
- 12 Soute technique de cockpit bâbord : 0,63 x 0,50 x 1,80 m
- 13 Plage arrière tribord : 0,52 x 0,35 m.

Le bilan de l'essai Une référence pour la pêche

Seul timonier pêche de moins de sept mètres propulsé en motorisation in-board au catalogue d'un constructeur français, l'Ostrea 700 est un modèle du genre qui a brillamment succédé à l'Ocqueteau 695. S'il avait disparu de la circulation, il inaugure aujourd'hui son grand retour pour le plaisir des pêcheurs souhaitant sortir toute l'année et désirant compter sur une motorisation fiable et sobre. Le bateau qui montre un excellent comportement marin et une stabilité sécurisante en dérive sera maintenant proposé avec la génération EVO2 de moteurs Nanni en standard de 230 ou 270 ch.



Pilote et copilote profitent d'assises confortables modulables en leaning-post. Deux portes coulissantes donnent accès à la timonerie.



Un guindeau électrique optionnel facilite la remontée du mouillage.

et le bateau affiche une accélération franche nous permettant d'atteindre 25,5 nœuds en vitesse de pointe au régime de 3 500 tr/mn pour une consommation horaire de 40,7 litres de gasoil. La carène du timonier montre un excellent passage dans le clapot et le pilotage est confortable. En réduisant le régime à 2 700 tr/mn la consommation chute à 22 l/h



Notre essai s'est effectué dans la ria d'Étel.

pour une vitesse de croisière qui se maintient à 17 nœuds.

Un joli poisson trophée

C'est en direction du Pont Lorois, puis de Sainte-Hélène, que nous remontons la rivière d'Étel afin d'aller prospecter une zone de parcs à huîtres. Le Pont Lorois faisant office de frontière entre

les parties maritimes et fluviales, la précision de la cartographie est inexistante en amont de cet ouvrage d'art. Il faut donc se fier uniquement au sondeur et repérer le passage des autres bateaux car les hauts-fonds sont nombreux et le courant important. Le décor est ici fantastique et l'on comprend que pêcheurs et poissons s'y sentent bien. Alors que Vincent place l'Ostrea en dérive et garde un œil sur le sondeur, Florent s'installe dans le cockpit arrière et Jean, à l'avant, pour lancer. La dérive du bateau est régulière et le timonier s'avère stable. C'est Jean qui surprend tout le monde et lors du passage entre les îlots de Men-Halen et Tog-Ru, il pense avoir accroché son leurre Crazy Paddle Tail de chez Fiiish par le fond car son moulinet lâche du fil, malgré le frein serré.

Finalement, ce n'est pas le fond mais un joli bar de 64 centimètres qui se défend et finit par remonter en surface où Florent a déjà préparé l'épuisette pour s'en saisir. Le poisson finit dans le vivier dont les dimensions lui permettent de nager. Ce sera la seule prise de l'essai, mais elle permettra de baptiser le bateau. ■



L'ostrea 700 montre une belle accélération et un excellent comportement en navigation.